

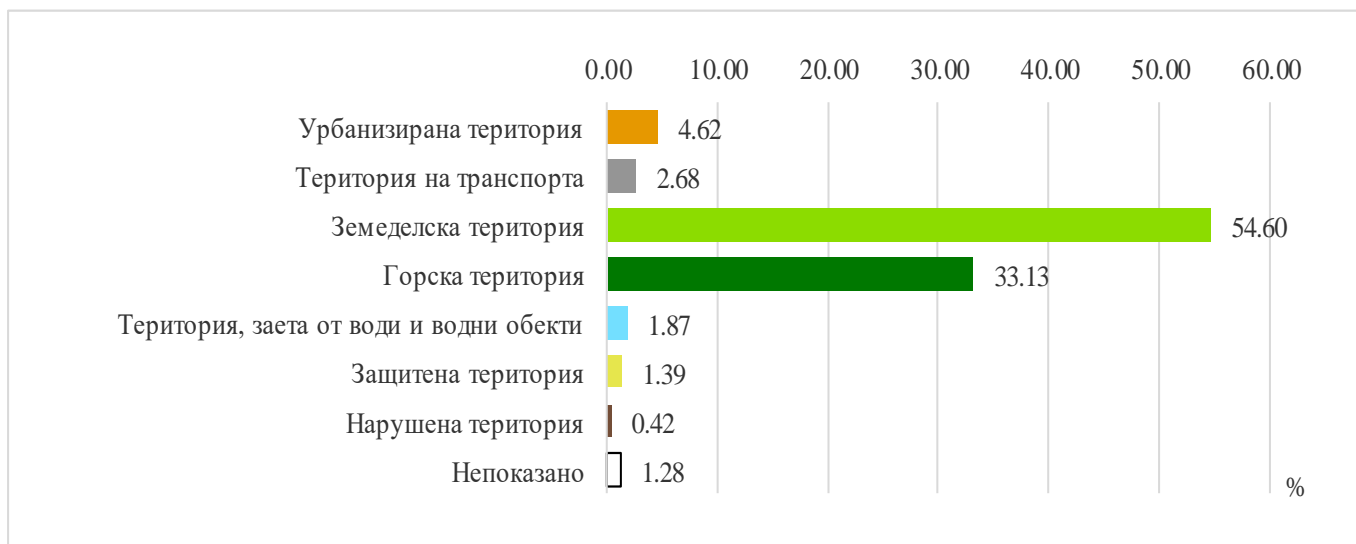
БАЛАНС НА ТЕРИТОРИЯТА НА РЕПУБЛИКА БЪЛГАРИЯ КЪМ 31.12.2021 ГОДИНА

Към 31 декември 2021 г. територията на Република България, изчислена от Националния статистически институт на базата на цифрови модели на кадастралната карта на страната, е 110 996.84 кв. километра. Според начина на трайно ползване (конкретно предназначение) на поземлените имоти, най-голяма площ заемат земеделските територии - 54.60%, и горските територии - 33.13% от общата площ на страната. Урбанизираните територии обхващат близо 5 133.2 кв. км, или 4.62% от територията на страната.

1. Баланс на територията на Република България към 31.12.2021 година

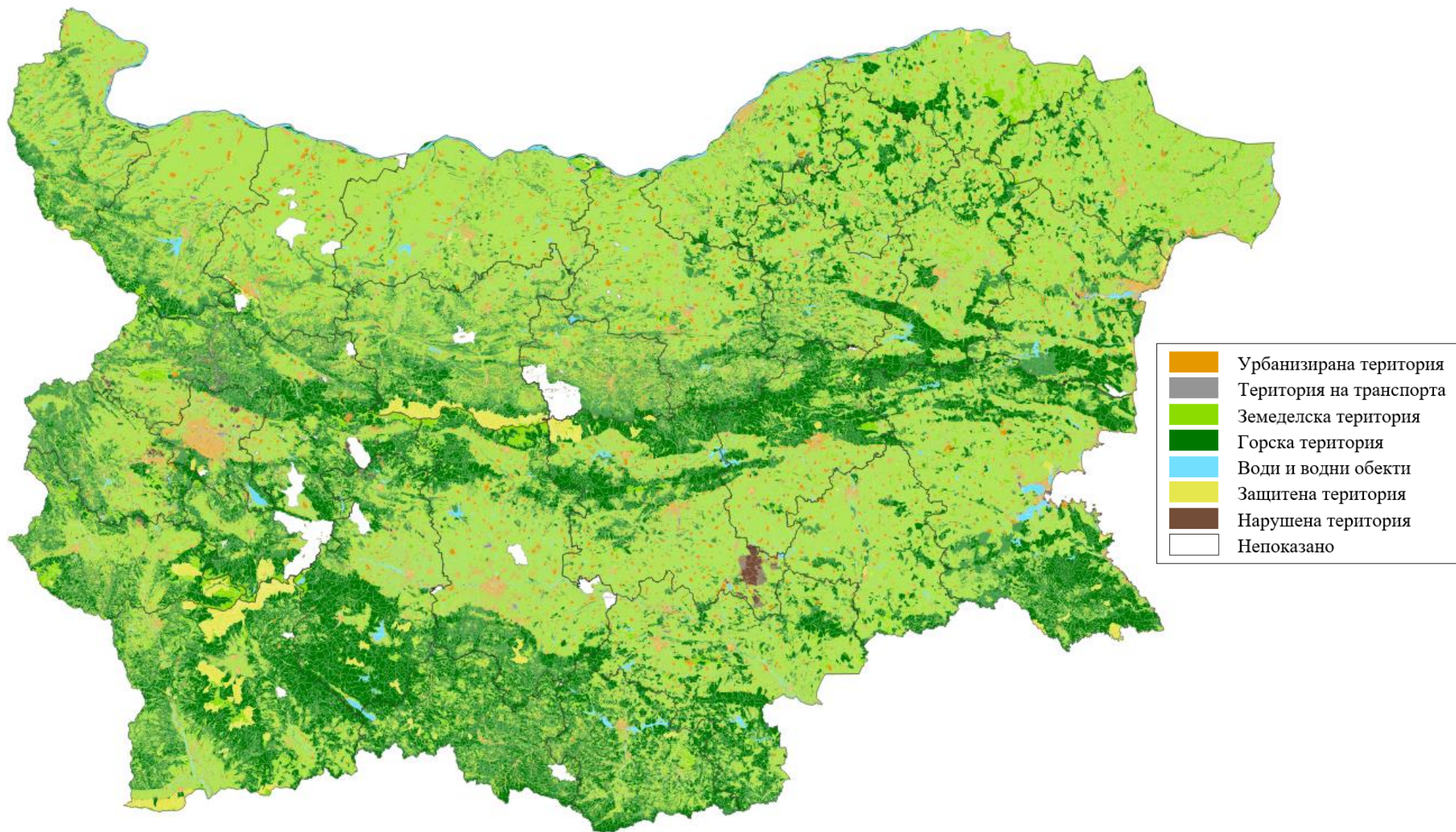
Вид територия	Квадратни километри	Хектари	Относителен дял - %
Общо	110996.84	11099684.00	100.00
Урбанизирана територия	5133.16	513315.86	4.62
Територия на транспорта	2975.79	297578.86	2.68
Земеделска територия	60598.78	6059877.73	54.60
Горска територия	36773.08	3677308.38	33.13
Територия, заета от води и водни обекти	2074.57	207457.29	1.87
Защитена територия	1545.98	154597.75	1.39
Нарушена територия	470.56	47055.50	0.42
Непоказано ¹	1424.93	142492.62	1.28

Фиг. 1. Баланс на територията на Република България към 31.12.2021 година



¹ Непоказано - площи, за които липсва информация в цифровата кадастрална карта, или отделни поземлени имоти, които не са класифицирани по начин на трайно ползване и по вид територия към датата на провеждане на изследването.

Фиг. 2. Баланс на територията по начин на трайно ползване на поземлените имоти към 31.12.2021 година





2. Баланс на територията по области според начина на трайно ползване на поземлените имоти към 31.12.2021 година

Код по ЕКАТТЕ ¹	Области	Общо			Урбанизирана територия		Територия на транспорта		Земеделска територия		Горска територия		Територия, заета от води и водни обекти		Защитена територия		Нарушена територия		Непоказано	
		кв. км	кв. км	%	кв. км	%	кв. км	%	кв. км	%	кв. км	%	кв. км	%	кв. км	%	кв. км	%	кв. км	%
BG	България	110996.84	5133.16	4.62	2975.79	2.68	60598.78	54.60	36773.08	33.13	2074.57	1.87	1545.98	1.39	470.56	0.42	1424.93	1.28		
BLG	Благоевград	6459.19	138.95	2.15	103.48	1.60	2194.91	33.98	3325.04	51.48	64.20	0.99	591.98	9.16	6.87	0.11	33.76	0.52		
BGS	Бургас	7741.70	301.85	3.90	191.70	2.48	3786.35	48.91	3169.32	40.94	182.94	2.36	90.14	1.16	19.39	0.25	0.00	0.00		
VAR	Варна	3818.67	268.16	7.02	134.65	3.53	2158.74	56.53	1111.75	29.11	75.73	1.98	28.87	0.76	19.42	0.51	21.36	0.56		
VTR	Велико Търново	4658.85	237.30	5.09	143.96	3.09	3053.44	65.54	1089.74	23.39	97.93	2.10	4.82	0.10	10.94	0.23	20.72	0.44		
VID	Видин	3039.14	137.66	4.53	82.60	2.72	1909.68	62.84	799.02	26.29	78.61	2.59	23.69	0.78	7.47	0.25	0.41	0.01		
VRC	Враца	3623.02	211.00	5.82	94.66	2.61	2496.64	68.91	535.82	14.79	65.07	1.80	25.07	0.69	7.86	0.22	186.90	5.16		
GAB	Габрово	2022.26	95.84	4.74	57.24	2.83	912.90	45.14	659.24	32.60	17.62	0.87	1.27	0.06	2.32	0.11	275.83	13.64		
DOB	Добрич	4714.39	261.74	5.55	115.44	2.45	3728.29	79.08	572.59	12.15	16.58	0.35	12.73	0.27	7.02	0.15	0.00	0.00		
KRZ	Кърджали	3210.59	84.90	2.64	41.25	1.28	1232.86	38.40	1738.66	54.15	73.46	2.29	9.05	0.28	4.35	0.14	26.05	0.81		
KNL	Кюстендил	3058.88	98.37	3.22	65.68	2.15	1454.25	47.54	1285.80	42.03	33.03	1.08	90.92	2.97	20.58	0.67	10.26	0.34		
LOV	Ловеч	4134.61	148.93	3.60	106.43	2.57	2028.28	49.06	1481.14	35.82	46.10	1.12	276.36	6.68	6.54	0.16	40.82	0.99		
MON	Монтана	3637.17	162.43	4.47	95.63	2.63	2426.95	66.73	844.25	23.21	99.74	2.74	2.83	0.08	4.26	0.12	1.07	0.03		
PAZ	Пазарджик	4458.49	137.71	3.09	108.85	2.44	1505.71	33.77	2447.42	54.89	119.35	2.68	61.45	1.38	18.74	0.42	59.25	1.33		
PER	Перник	2396.79	119.20	4.97	56.62	2.36	1173.13	48.95	962.39	40.15	31.35	1.31	3.88	0.16	23.02	0.96	27.20	1.13		
PVN	Плевен	4652.53	254.58	5.47	156.57	3.37	3717.29	79.90	340.49	7.32	155.48	3.34	19.58	0.42	8.50	0.18	0.04	0.00		
PDV	Пловдив	5961.19	327.47	5.49	204.30	3.43	3149.98	52.84	1950.34	32.72	169.01	2.84	31.85	0.53	10.07	0.17	118.17	1.98		
RAZ	Разград	2411.61	124.17	5.15	70.31	2.92	1649.54	68.40	540.87	22.43	17.05	0.71	5.74	0.24	3.92	0.16	0.00	0.00		
RSE	Русе	2859.16	169.61	5.93	102.31	3.58	2067.89	72.33	416.73	14.58	79.38	2.78	7.91	0.28	15.33	0.54	0.00	0.00		

¹ Единен класификатор на административно-териториалните и териториалните единици.



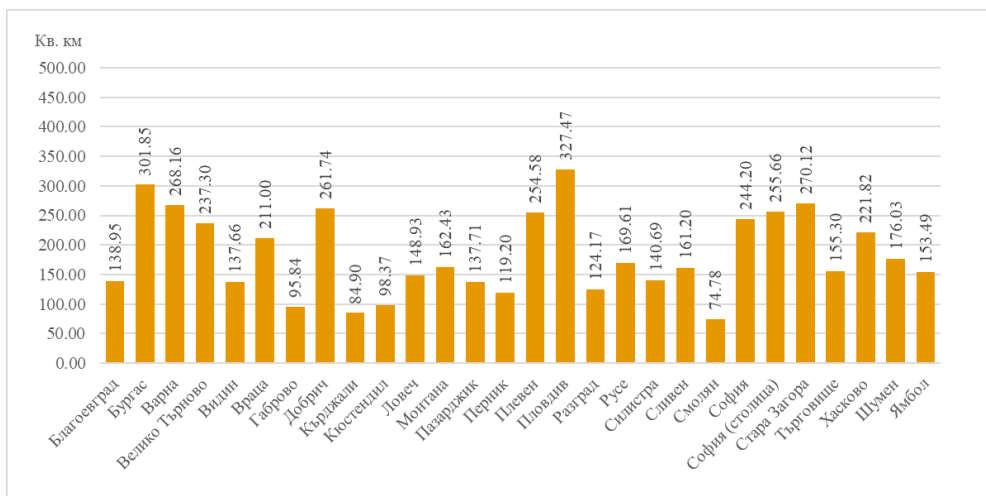
2. Баланс на територията по области според начина на трайно ползване на поземлените имоти към 31.12.2021 година

(Продължение и край)

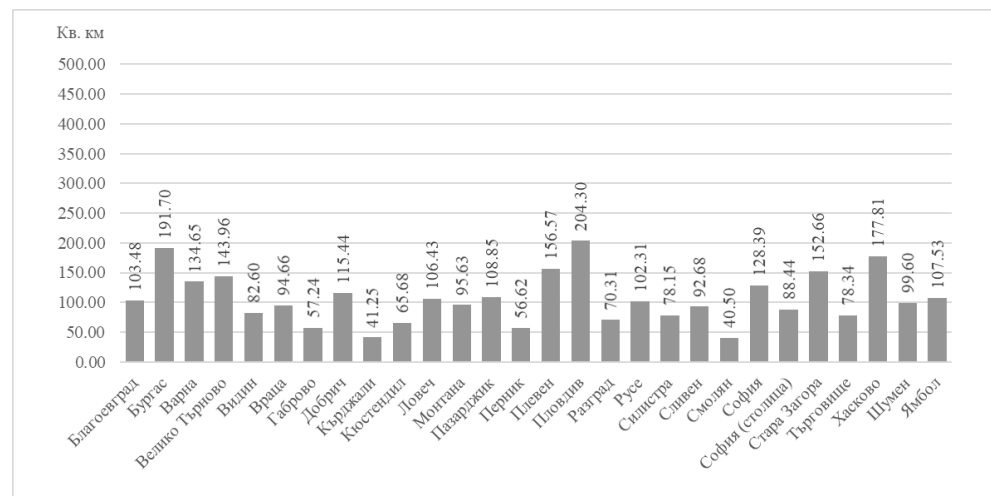
Код по ЕКАТТЕ	Области	Общо			Урбанизирана територия		Територия на транспорта		Земеделска територия		Горска територия		Територия, заета от води и водни обекти		Защитена територия		Нарушена територия		Непоказано	
		кв. км	кв. км	%	кв. км	%	кв. км	%	кв. км	%	кв. км	%	кв. км	%	кв. км	%	кв. км	%	кв. км	%
SLS	Силистра	2845.28	140.69	4.94	78.15	2.75	2135.23	75.04	415.10	14.59	55.43	1.95	9.23	0.32	11.45	0.40	0.00	0.00		
SLV	Сливен	3541.56	161.20	4.55	92.68	2.62	1684.25	47.56	1501.00	42.38	65.68	1.85	16.11	0.45	13.59	0.38	7.05	0.20		
SML	Смолян	3205.48	74.78	2.33	40.50	1.26	766.22	23.90	2227.53	69.49	24.05	0.75	19.42	0.61	2.72	0.08	50.26	1.57		
SFO	София	7071.43	244.20	3.45	128.39	1.82	2782.96	39.35	3255.37	46.04	51.18	0.72	55.29	0.78	29.11	0.41	524.93	7.42		
SOF	София (столица)	1343.44	255.66	19.03	88.44	6.58	463.44	34.50	442.24	32.92	51.60	3.84	13.62	1.01	19.26	1.43	9.18	0.68		
SZR	Стара Загора	5147.99	270.12	5.25	152.66	2.97	2672.30	51.91	1631.38	31.69	121.83	2.37	126.86	2.46	172.58	3.35	0.26	0.01		
TGV	Търговище	2708.44	155.30	5.73	78.34	2.89	1707.93	63.06	713.54	26.35	39.83	1.47	0.68	0.03	3.35	0.12	9.48	0.35		
HKV	Хасково	5529.55	221.82	4.01	177.81	3.22	3201.22	57.89	1790.13	32.37	128.43	2.32	1.18	0.02	8.13	0.15	0.84	0.02		
SHU	Шумен	3392.70	176.03	5.19	99.60	2.94	2034.65	59.97	1015.75	29.94	51.01	1.50	6.90	0.20	7.87	0.23	0.88	0.03		
JAM	Ямбол	3352.70	153.49	4.58	107.53	3.21	2503.76	74.68	510.44	15.22	62.90	1.88	8.55	0.26	5.86	0.17	0.18	0.01		



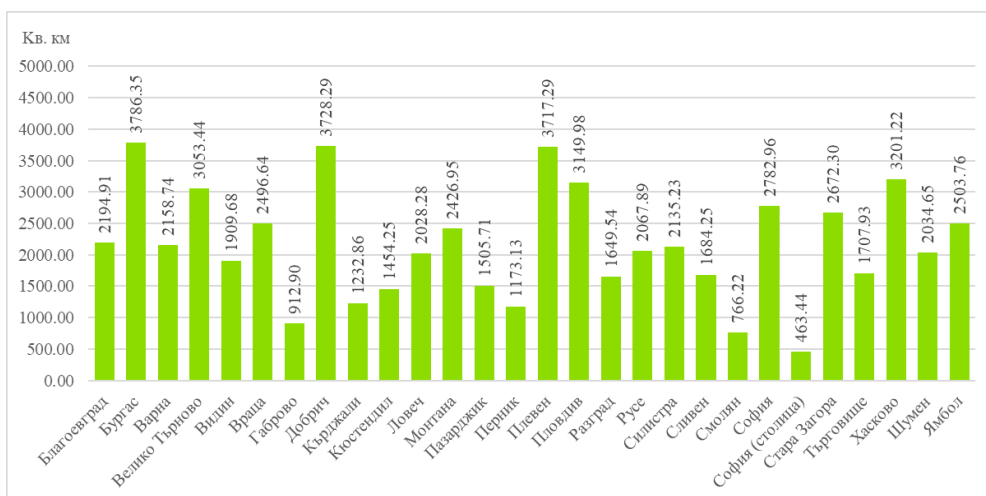
Фиг. 3. Урбанизирана територия



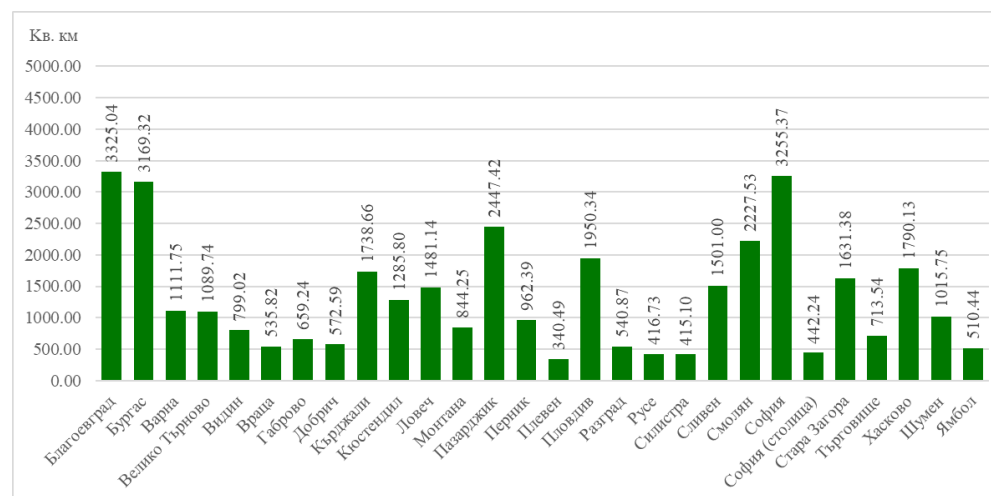
Фиг. 4. Територия на транспорта



Фиг. 5. Земеделска територия

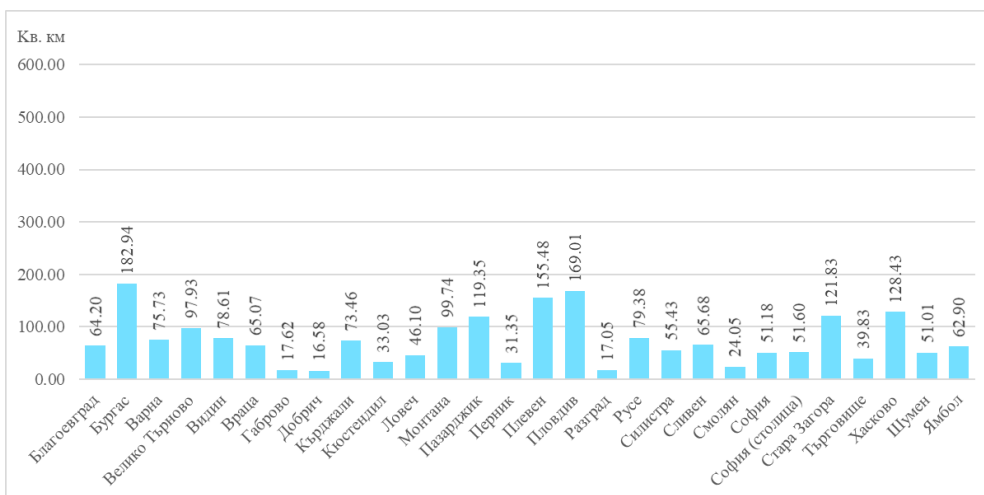


Фиг. 6. Горска територия

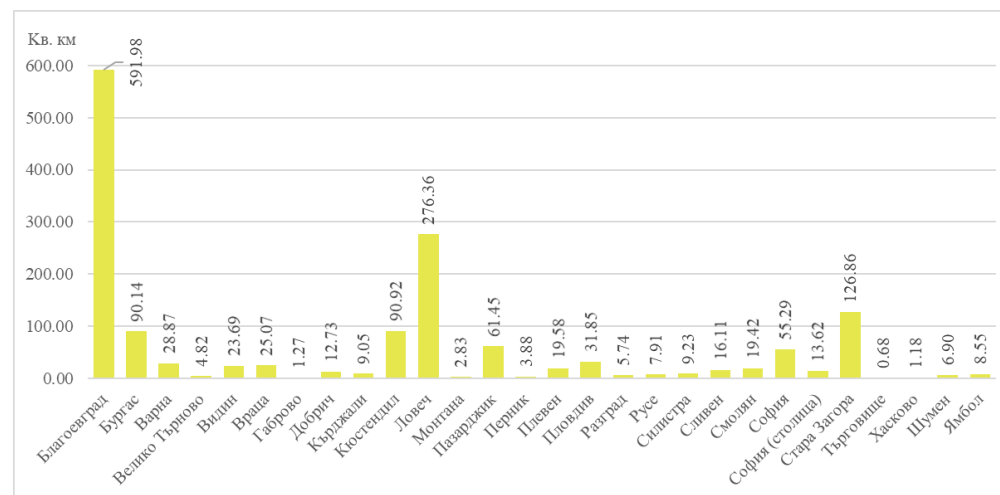




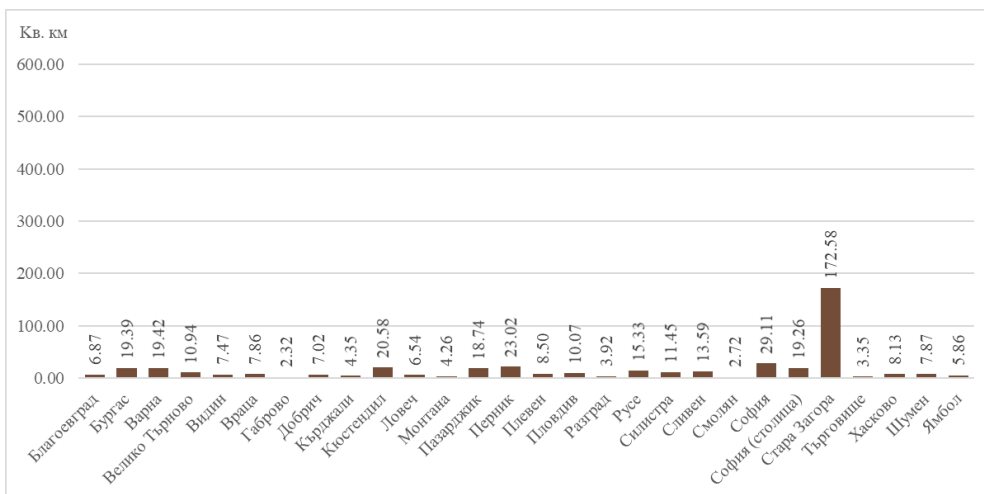
Фиг. 7. Територия, заета от води и водни обекти



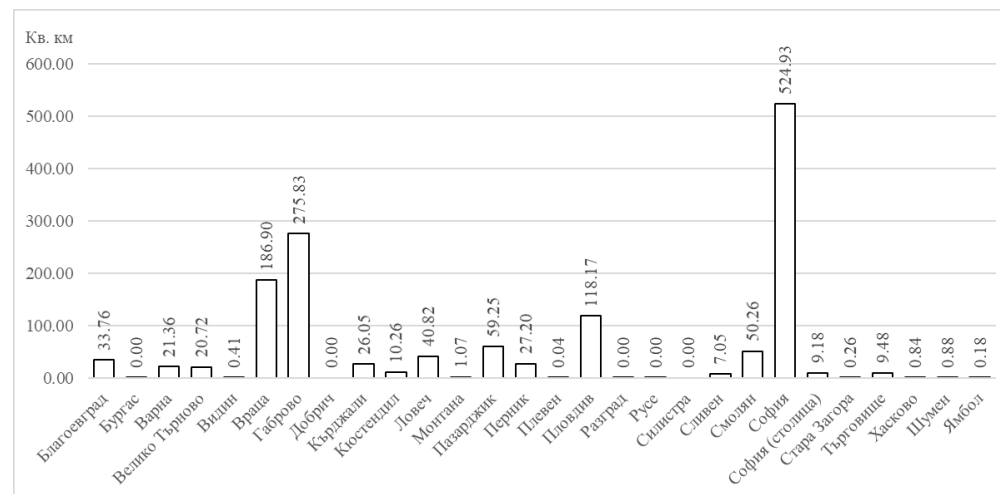
Фиг. 8. Защитена територия



Фиг. 9. Нарушена територия



Фиг. 10. Непоказано

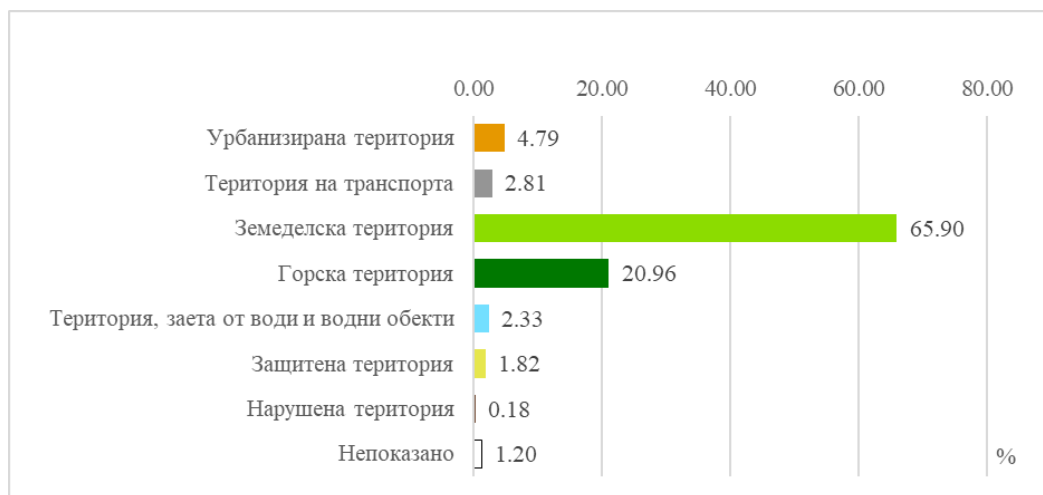




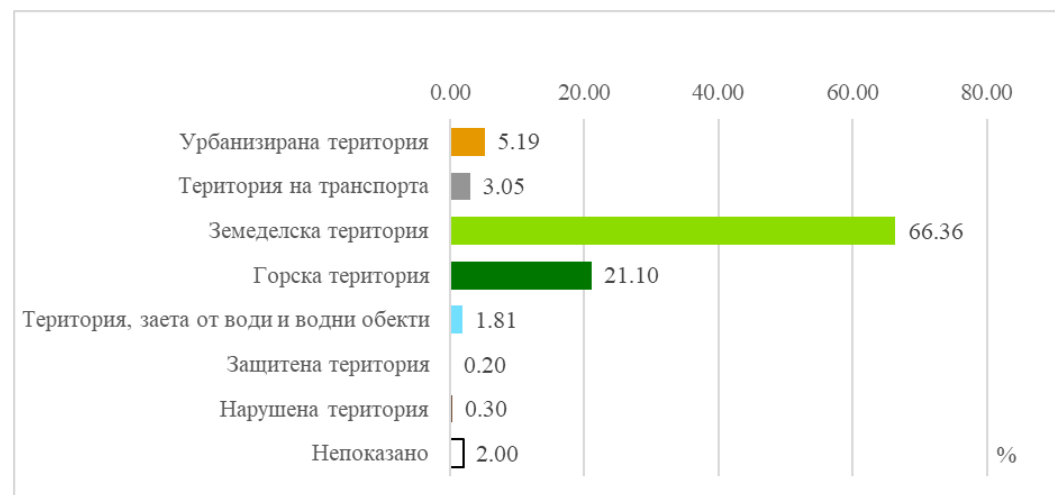
3. Баланс на територията по статистически зони (NUTS1) и статистически райони (NUTS2)
според начина на трайно ползване на поземлените имоти към 31.12.2021 година

NUTS	Статистически зони Статистически райони	Общо		Урбанизирана територия		Територия на транспорта		Земеделска територия		Горска територия		Територия, заета от води и водни обекти		Защитена територия		Нарушена територия		Непоказано		
		кв. км	%	кв. км	%	кв. км	%	кв. км	%	кв. км	%	кв. км	%	кв. км	%	кв. км	%	кв. км	%	
BG0	България	110996.84	4.62	5133.16	2.68	2975.79	60598.78	54.60	36773.08	2074.57	1545.98	470.56	1424.93	1.28						
BG3	Северна и Югоизточна България	68301.79	5.02	3430.10	2.87	1960.48	42674.10	62.48	17348.15	1328.90	667.35	327.70	565.02	0.83						
BG31	Северозападен	19086.47	4.79	914.61	2.81	535.90	12578.84	65.90	4000.71	445.00	347.53	34.64	229.24	1.20						
BG32	Северен централен	14797.16	5.19	767.61	3.05	451.98	9818.99	66.36	3121.68	267.41	28.97	43.97	296.55	2.00						
BG33	Североизточен	14634.20	5.89	861.22	2.92	428.03	9629.60	65.80	3413.62	183.14	49.18	37.67	31.73	0.22						
BG34	Югоизточен	19783.96	4.48	886.65	2.75	544.57	10646.67	53.81	6812.14	433.35	241.66	211.42	7.50	0.04						
BG4	Югозападна и Южна централна България	42695.05	3.99	1703.06	2.38	1015.31	17924.68	41.98	19424.93	745.67	878.63	142.86	859.91	2.01						
BG41	Югозападен	20329.74	4.21	856.38	2.18	442.60	8068.69	39.69	9270.84	231.37	755.69	98.84	605.34	2.98						
BG42	Южен централен	22365.31	3.79	846.69	2.56	572.71	9855.99	44.07	10154.10	514.30	122.94	44.01	254.57	1.14						

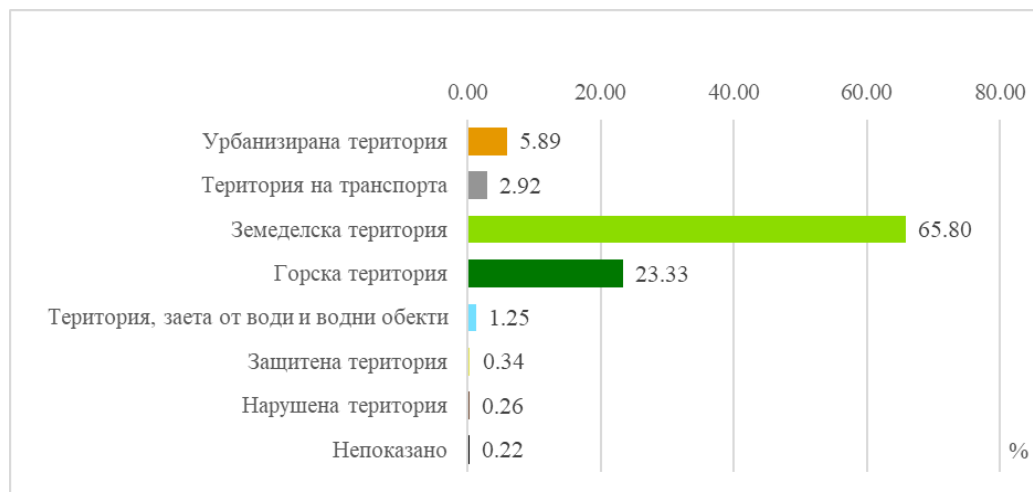
Фиг. 11. Северозападен район (BG31)



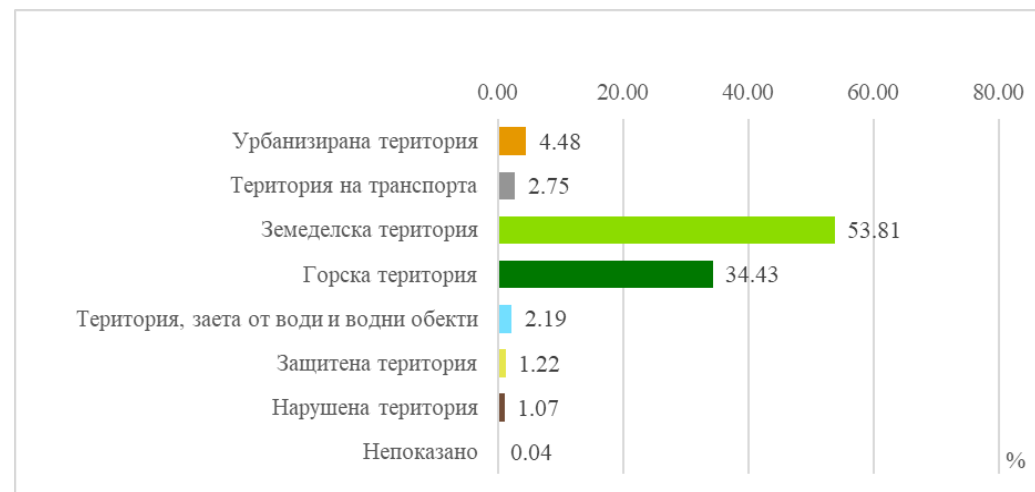
Фиг. 12. Северен централен район (BG32)



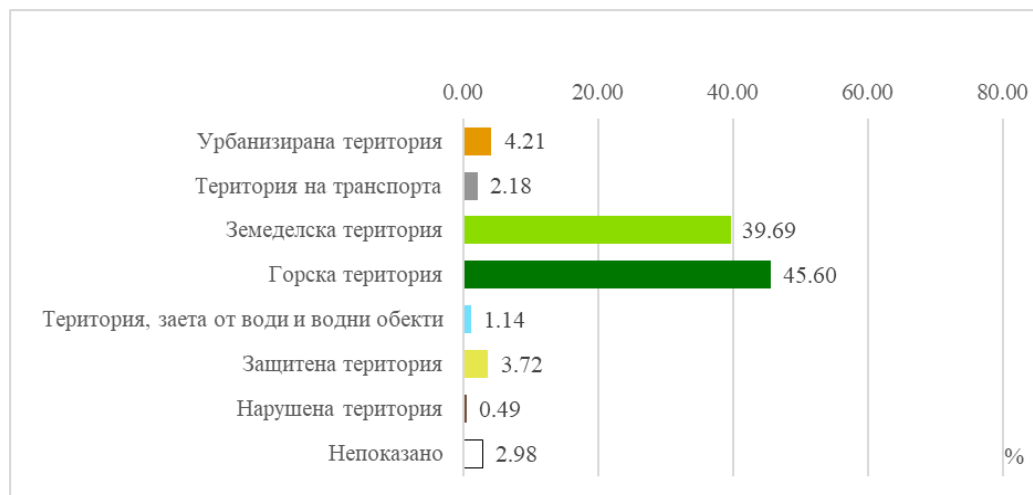
Фиг. 13. Североизточен район (BG33)



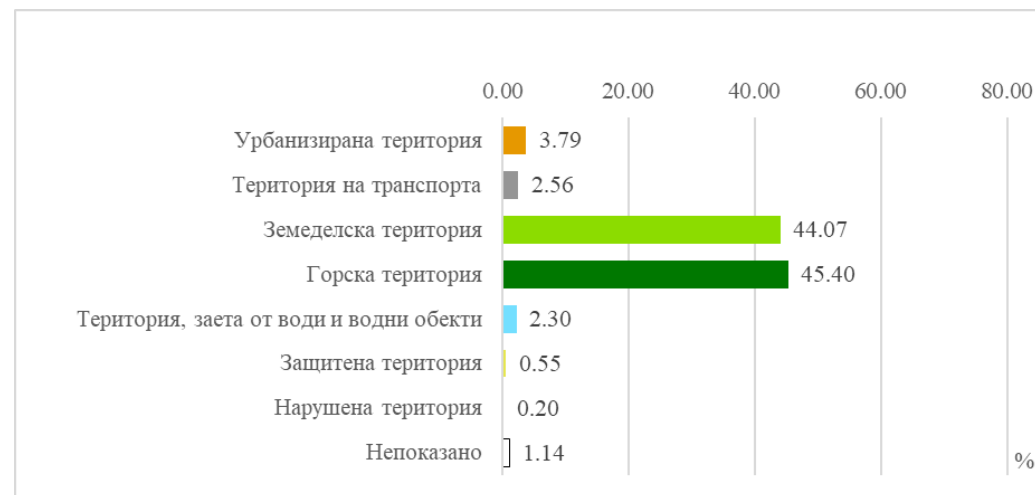
Фиг. 14. Югоизточен район (BG34)



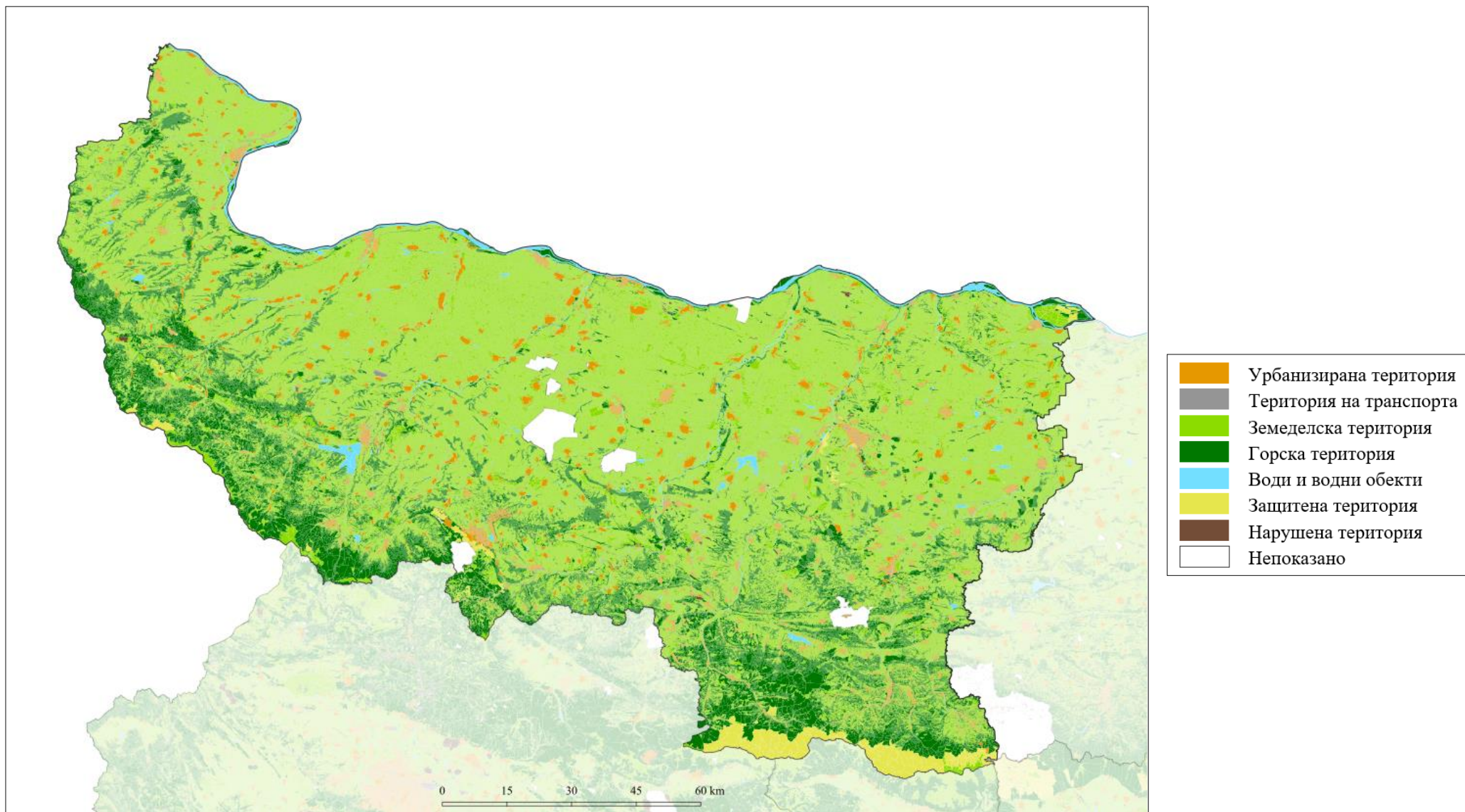
Фиг. 15. Югозападен район (BG41)



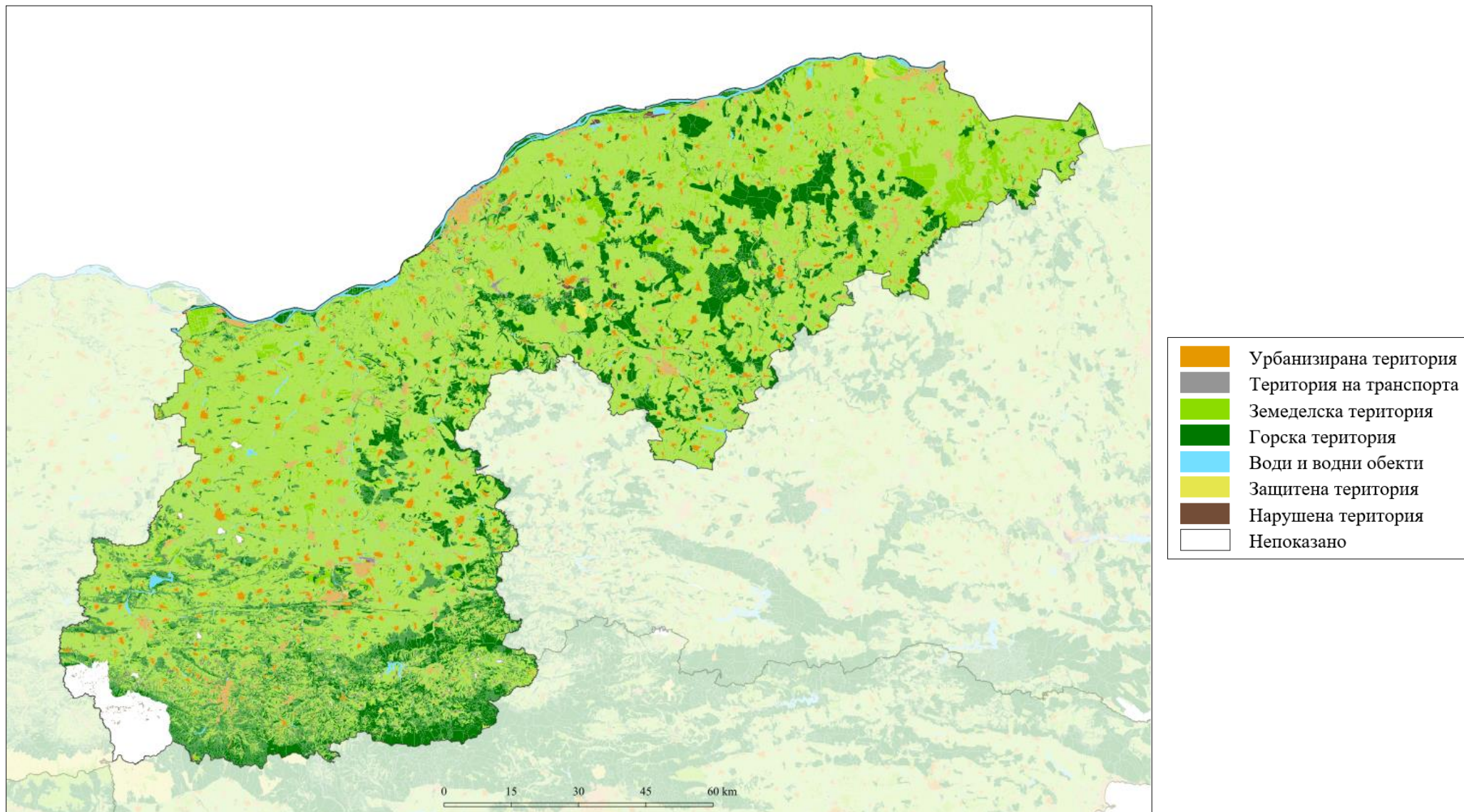
Фиг. 16. Южен централен район (BG42)



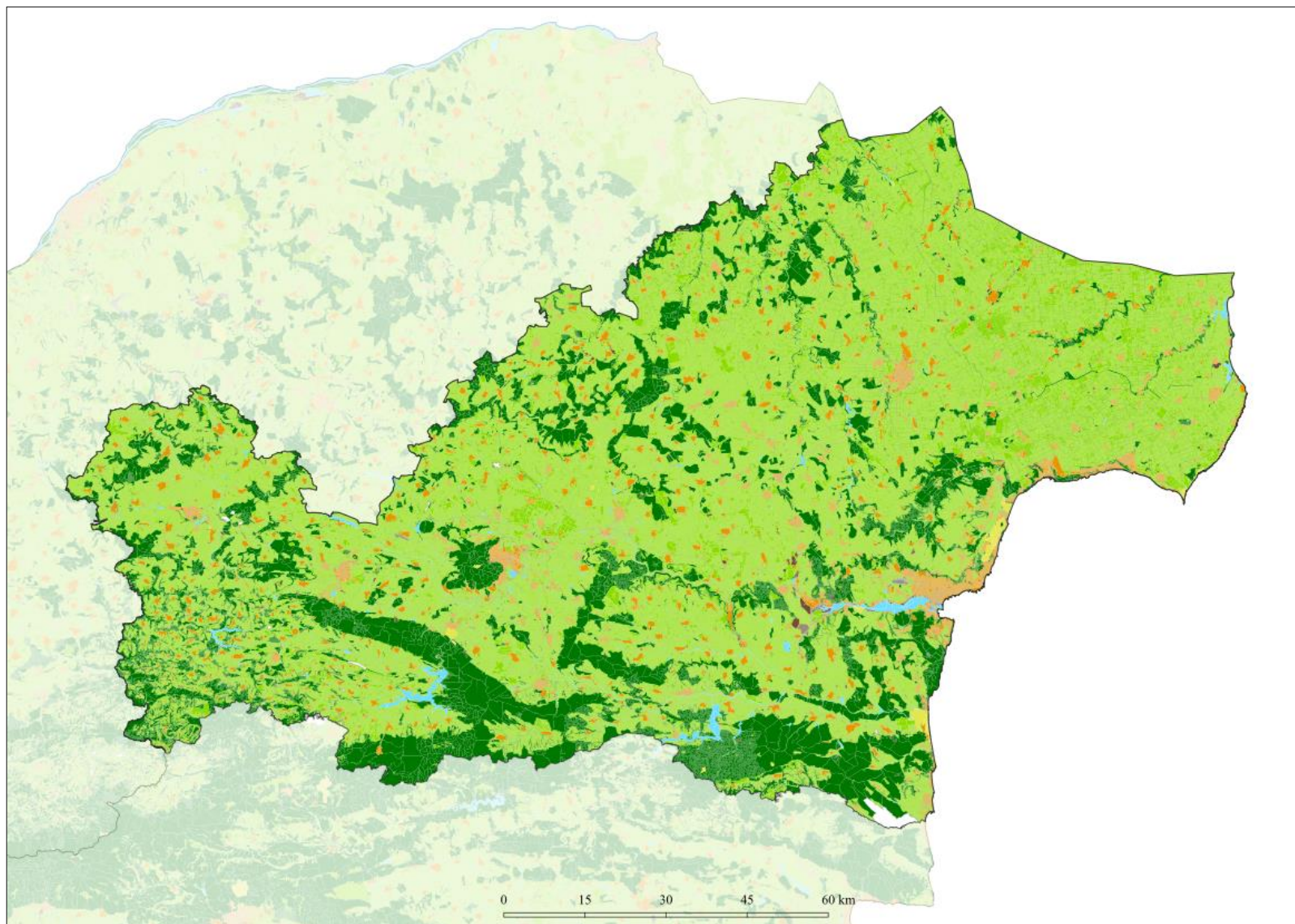
Фиг. 17. Северозападен район (BG31)



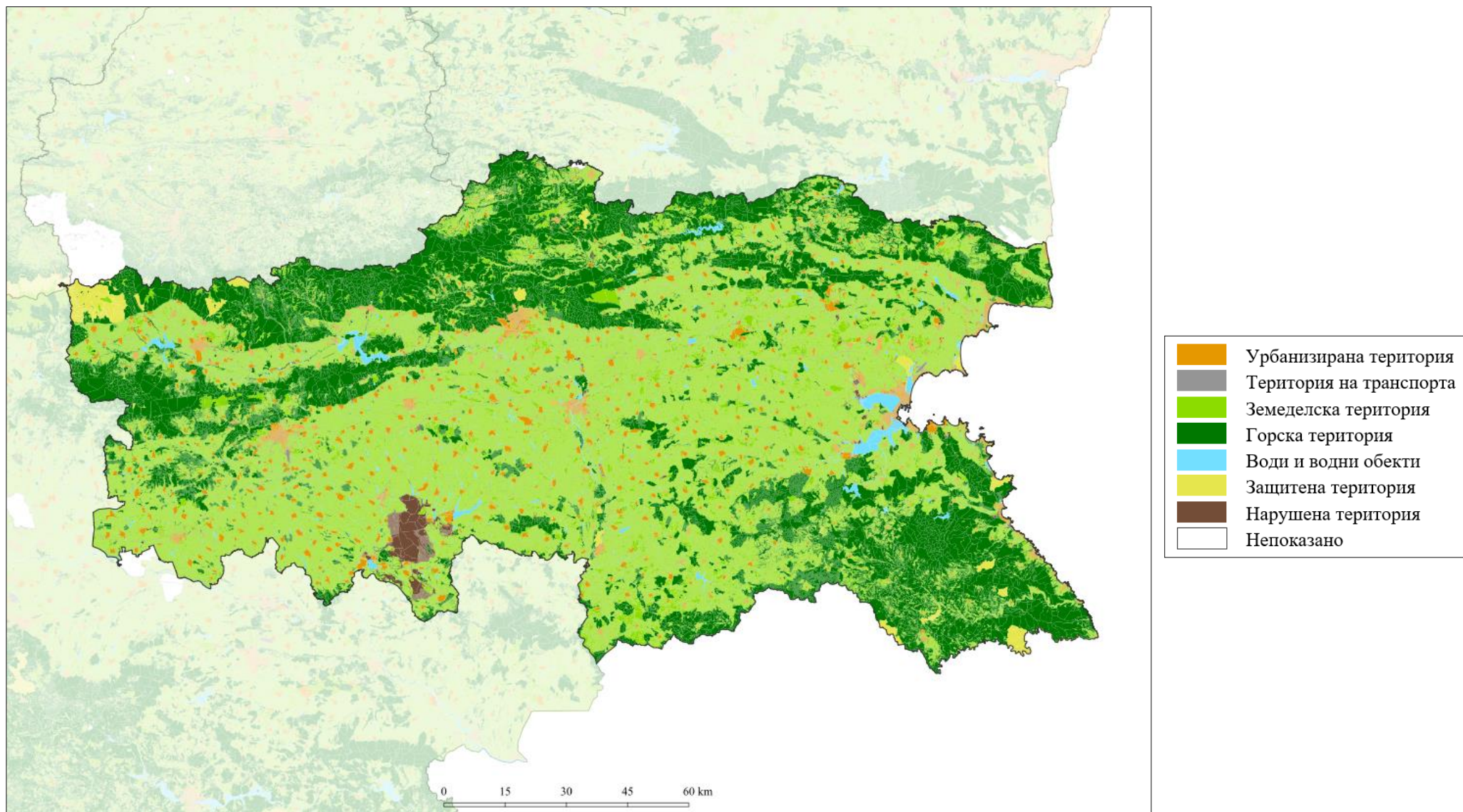
Фиг. 18. Северен централен район (BG32)



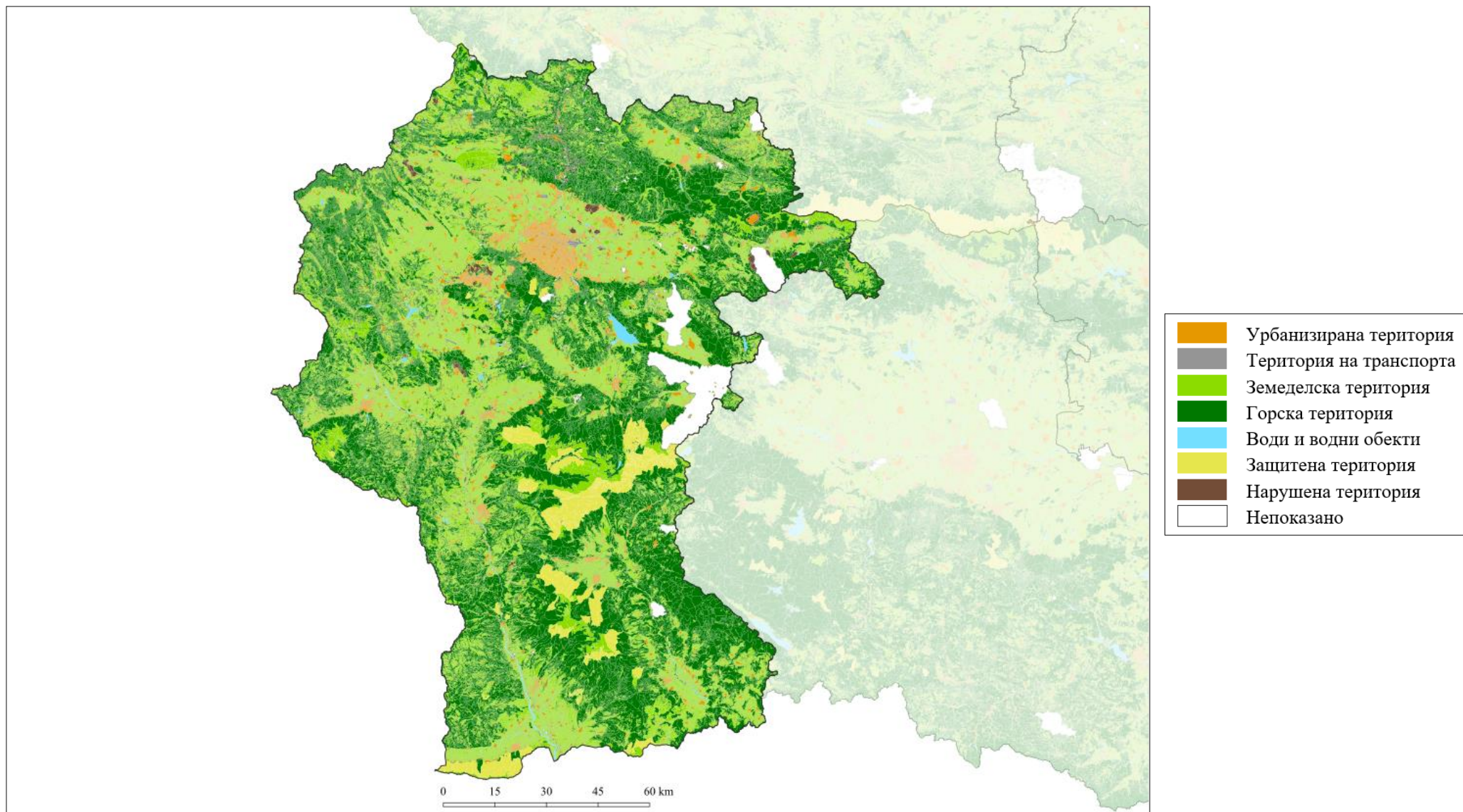
Фиг. 19. Североизточен район (BG33)



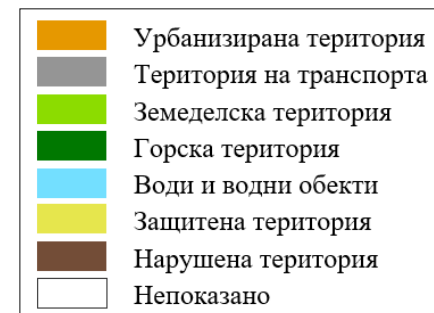
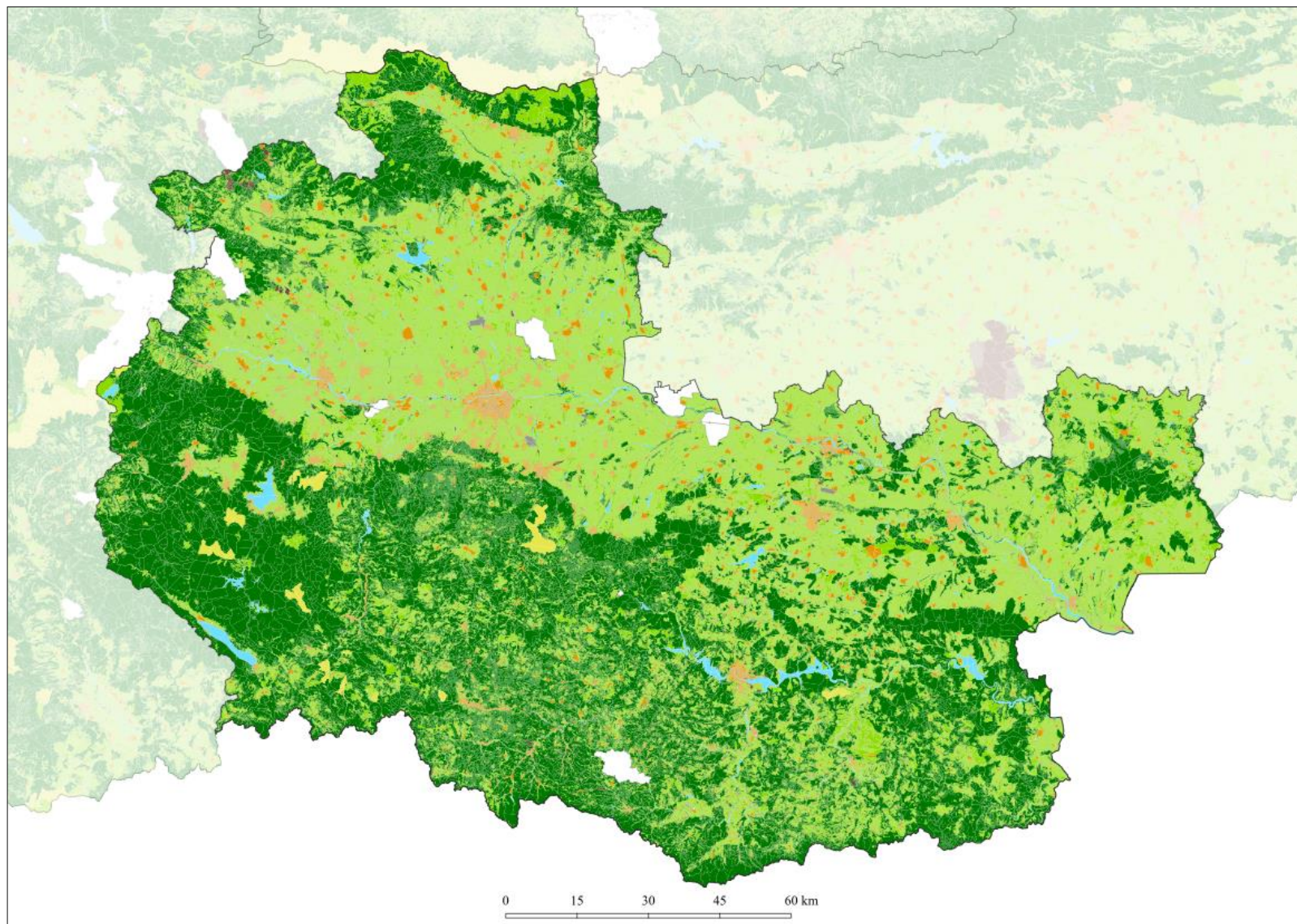
Фиг. 20. Югоизточен район (BG34)



Фиг. 21. Югозападен район (BG41)



Фиг. 22. Южен централен район (BG42)



МЕТОДОЛОГИЧНИ БЕЛЕЖКИ

Целта на статистическото изследване за баланса на територията (баланс на земята) е да осигури актуална информация за структурата на ползването на земята на национално и регионално ниво, а в дългосрочен план да даде възможност за проследяване на измененията в разпределението на основните видове територии.

Източник на данните, на базата на които е проведено изследването, е актуалната към края на референтната година цифрова кадастрална карта и кадастралните регистри.

Единица на наблюдението е поземленият имот, заедно с основните кадастрални данни за начина на трайно ползване на поземления имот и основното предназначение на територията, вписани в кадастралните регистри.

„Поземлен имот“ - част от територията, включително и тази, която трайно е покрита с вода, определена с граници съобразно правото на собственост (Закон за устройство на територията (ЗУТ), в сила от 31.03.2001 г.).

„Начин на трайно ползване“ (конкретното предназначение) на поземлените имоти се определя с подробния устройствен план и се записва в кадастралните регистри. В територии без устройствени планове предназначението на поземлените имоти до влизането в сила на плановете се определя от фактическото им използване, освен ако използването противоречи на закон (ЗУТ, в сила от 31.03.2001 г.).

Класификаторът за начина на трайно ползване на поземлените имоти и съответните кодове са определени в Приложение № 3 към Наредба № РД-02-20-5 от 15 декември 2016 г. за съдържанието, създаването и поддържането на кадастралната карта и кадастралните регистри.

Площта на поземления имот се отнася към територията на някой от основните класове поземлени ресурси (видове територии) съобразно начина на трайно ползване на поземления имот.

Резултатите от изследването са представени на национално ниво, статистически зони, статистически райони, области и общини според актуалното административно-териториално деление към 31.12.2021 г.³ и според Класификацията на териториалните единици за статистически цели (NUTS)⁴.

За обобщаване на площта са определени следните по-общии видове територии:

„Урбанизирана територия“ - включва поземлените имоти за жилищни нужди, за обществени сгради и комплекси, за озеленени площи и спортни обекти, за курортно-рекреационни обекти, за производствени и складови обекти както и поземлените имоти със специално предназначение и ползване.

„Територия на транспорта“ - включва площите на поземлените имоти за движение и транспортни обекти и поземлени имоти за съоръжения на проводи.

„Земеделска територия“ - включва поземлени имоти - ниви, трайни насаждения, ливади, пасища и мери.

„Горска територия“ - включва поземлени имоти - дървопроизводителни гори и недървопроизводителни горски площи.

³ Източник: [Национален регистър на населените места](#)

⁴ [Класификация на териториалните единици за статистически цели \(NUTS\)](#)



„Територия, заета от води и водни обекти“ - включва поземлени имоти за водни течения, водни площи и съоръжения.

„Защитена територия“ - включва поземлени имоти за защитена природна среда и поземлени имоти за обекти на културно-историческото наследство. В тази категория, по начин на трайно ползване, попадат предимно поземлени имоти, които са държавна собственост.

„Нарушена територия“ - включва поземлени имоти за добив на полезни изкопаеми и поземлени имоти, заети от индустриални и битови отпадъци, деградирани земи.

„Непоказано“ - в тази категорията са включени всички площи без покритие с цифрова кадастрална карта. Включени са и отделни поземлени имоти от кадастралната карта, за които липсва стойност за начина на трайно ползване и за вида на територията, в която попадат.

Източници на данни

Източник на пространствените слоеве е Агенцията по геодезия, картография и кадастър:

- данни за поземлените имоти;
- детайлни граници на общините.

Метод на изчисление

Изчисленията на площите на различните видове територии са извършени върху пространствените данни от кадастралната карта, чрез средствата на ГИС в координатна система BGS2005 UTM35N.

Първоначално е извършен анализ, за да се определи площта и административно-териториалната принадлежност на териториите, за които няма покритие в кадастралната карта. Тези площи са отнесени към категория „Непоказано“.

На следваща стъпка са прекодирани стойностите за начин на трайно ползване на поземлените имоти със съответните кодове за вид територия.

Поземлените имоти без определено стопанско предназначение - скали, пясъци, сипеи, дерета, оврази, промойни и ями, както и тези със смесен или недефиниран начин на трайно ползване са прекодирани, като е използвана информацията за предназначението на територията, в която попадат, за да бъдат отнесени към съответния вид територия.

Площите на поземлените имоти са сумирани по видове територия за всяко от териториалните нива.



Прекодиране на стойностите за начина на трайно ползване с код за вид територия

Общи категории за начин на трайно ползване	Код за начин на трайно ползване	Код за вид територия	Вид територия
1. Поземлени имоти за жилищни нужди	1000, 1010, 1020, 1030, 1040, 1050	1	Урбанизирана територия
2. Поземлени имоти за обществени сгради и комплекси	1100, 1110, 1120, 1130, 1140, 1150, 1160, 1170, 1180, 1190, 1200, 1210	1	Урбанизирана територия
3. Поземлени имоти за озеленени площи	1300, 1310, 1320, 1330, 1340, 1350, 1360, 1370	1	Урбанизирана територия
4. Поземлени имоти за спортни обекти	1400, 1410, 1420, 1430, 1440, 1450, 1460, 1470, 1480, 1490, 1500	1	Урбанизирана територия
5. Поземлени имоти за курортно-рекреационни обекти	1600, 1610, 1620, 1630, 1640, 1650, 1660, 1670, 1680, 1685, 1690	1	Урбанизирана територия
6. Поземлени имоти за производствени и складови обекти	1700, 1710, 1720, 1730, 1740, 1750, 1760, 1770, 1780, 1790, 1800, 1810, 1820, 1830, 1840, 1850, 1860, 1870, 1880, 1890, 1900, 1910, 1920, 1930	1	Урбанизирана територия
7. Поземлени имоти за обекти на културно-историческото наследство	2000, 2010, 2020, 2030, 2040	6	Защитена територия
8. Поземлени имоти за движение и транспортни обекти	2100, 2110, 2120, 2130, 2140, 2150, 2160, 2170, 2180, 2190, 2200, 2210, 2220, 2230, 2240, 2250, 2260, 2270, 2280, 2290, 2300, 2310	2	Територия на транспорта
9. Поземлени имоти за съоръжения на проводи	2400, 2410, 2420, 2430, 2440, 2450, 2460, 2470, 2471, 2472	2	Територия на транспорта
10. Поземлени имоти - ниви	2500, 2510, 2520, 2530, 2540, 2550, 2560, 2570, 2580	3	Земеделска територия
11. Поземлени имоти - трайни насаждения	2600, 2610, 2620, 2630, 2640, 2650, 2660	3	Земеделска територия
12. Поземлени имоти - ливади	2700, 2710, 2720, 2730	3	Земеделска територия
13. Поземлени имоти - пасища, мери	2800, 2810, 2820, 2830, 2840	3	Земеделска територия
14. Поземлени имоти - дървопроизводителни гори	2900, 2910, 2920, 2930, 2940, 2950	4	Горска територия
15. Поземлени имоти - недървопроизводителни горски площи	3000, 3010, 3020, 3030, 3040, 3050, 3060	4	Горска територия



Прекодиране на стойностите за начина на трайно ползване с код за вид територия

(Продължение и край)

Общи категории за начин на трайно ползване	Код за начин на трайно ползване	Код за вид територия	Вид територия
16. Поземлени имоти за водни течения, водни площи и съоръжения	3100, 3110, 3120, 3130, 3140, 3150, 3160, 3170, 3180, 3190, 3200, 3210, 3220, 3230, 3240, 3245, 3246, 3250, 3260, 3300, 3301, 3302, 3303, 3304	5	Територия, заета от води и водни обекти
17. Поземлени имоти за защитена природна среда	3400, 3410, 3420, 3430, 3431, 3432, 3440, 3441, 3442, 3443, 3450, 3460	6	Защитена територия
18. Поземлени имоти за добив на полезни изкопаеми	3500, 3510, 3520, 3530, 3540, 3550, 3560	7	Нарушена територия
19. Поземлени имоти, заети от индустриални и битови отпадъци	3600, 3610, 3620, 3630, 3640, 3650, 3660, 3670, 3680	7	Нарушена територия
20. Поземлени имоти за деградирани земи	3700, 3710, 3720, 3730	7	Нарушена територия
21. Поземлени имоти със специално предназначение и ползване	3800, 3810	1	Урбанизирана територия
22. Поземлени имоти без определено стопанско предназначение	3900, 3910, 3920, 3930, 3940, 3950, 3960, 4000, 4100	1 - 7	Според основното предназначение на територията, в която попада поземленият имот

Нормативни референции

- [Закон за статистиката](#)
- [Национална статистическа програма](#)
- [Закон за административно-териториалното устройство на Република България](#)
- [Закон за устройство на територията](#)
- [Закон за кадастъра и имотния регистър](#)
- [Наредба № РД-02-20-5 от 15.12.2016 г. за съдържанието, създаването и поддържането на кадастралната карта и кадастралните регистри](#)