



АСОЦИАЦИЯ НА ИНДУСТРИАЛНИЯ КАПИТАЛ В БЪЛГАРИЯ

Отговорният бизнес – за бизнес по правилата.

Изх. № 275/20.11.2024 г.

**ПРОФ. ГАЛИН ЦОКОВ,
МИНИСТЪР НА
ОБРАЗОВАНИЕТО И НАУКАТА**

Относно: *Стартиране на подготовката на държавния план –прием за паралелките за професионална и профилирана подготовка в професионалните и в профилираните гимназии, в средните и в обединените училища*

УВАЖАЕМИ ПРОФ. ЦОКОВ,

От името на Асоциацията на индустриалния капитал в България (АИКБ) се обръщам към Вас със загриженост и конкретни предложения, свързани с изготвянето на Държавния план-прием (ДПП) за учебната 2025/2026 година. Ние винаги активно сме участвали в този процес, но през последните две години ни прави впечатление, че е налице отстъпване от приетите принципи на ниво Министерство на образованието и науката и консултирани с Консултативния съвет по професионално образование и обучение членове, сред които са представителите и на социалните партньори. Както знаете, на основание чл. 52 от Наредба № 10 от 1 септември 2016 г. за организация на дейностите в училищното образование до 15 януари на текущата учебна година директорите на училищата представят на началника на регионалното управление на образованието мотивирани предложения относно броя на паралелките, броя на местата и профилите и специалностите от професии по форми на обучение, като за паралелките с професионална подготовка становища относно необходимостта от кадри за дадена специалност от професия представят и национално представените работодателски организации.

АИКБ, като най представителна на браншово ниво работодателска организация, участва активно в процеса на планиране на ДПП, предоставяйки експертна оценка и информация за актуалните нужди на бизнеса. Повечето от дадените предложения не се отразяват в утвърждавания финален вариант на ДПП, а, за съжаление, в настоящия план за учебната 2025/2026 година за първи път е направено и отстъпление от целта за увеличаване на дела на професионалните паралелки, като заложената стойност е по-ниска от тази за учебната 2024/2025 година. Отразеното намаление на дела на професионалните паралелки – от 60.23% на 59.02% – е сериозна крачка назад от възприетия подход за увеличаване на дела на професионалните паралелки.

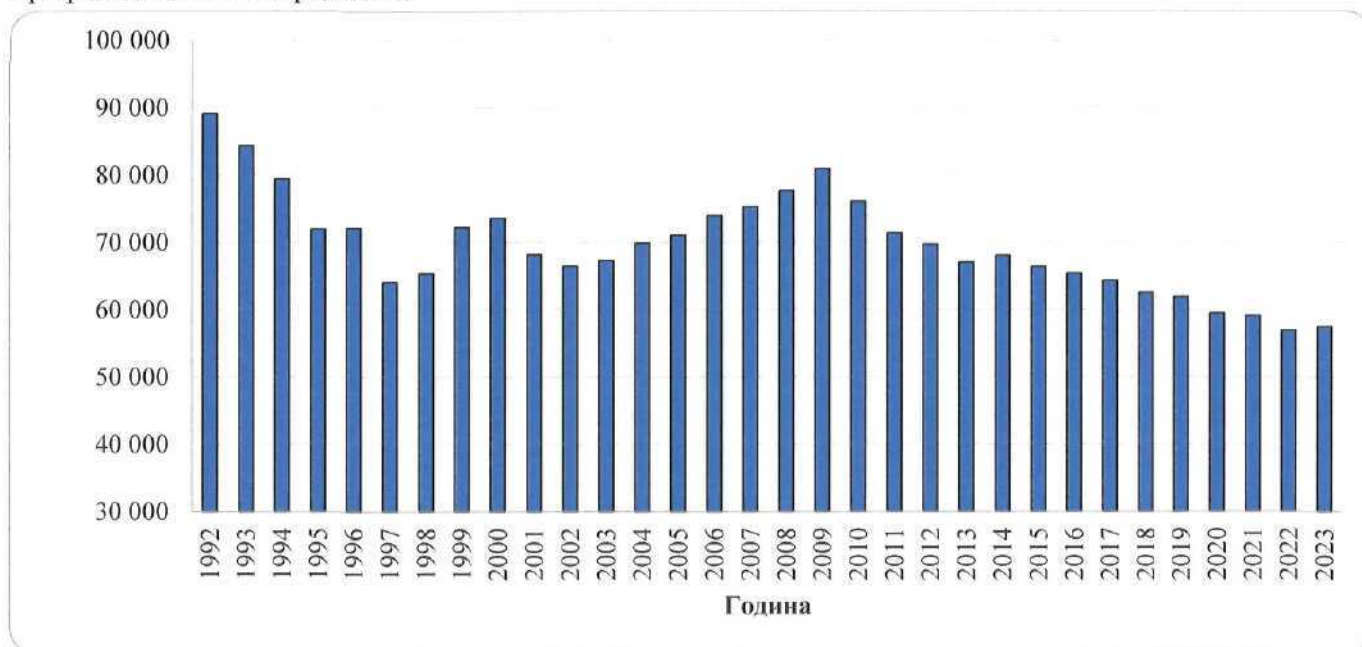
Същевременно МОН не взема предвид общата тенденция на намаляване на раждаемостта, особено в последните години. Тази демографска динамика пряко влияе на броя на децата, които постъпват в образователната система, и съответно на планирането на държавния план-прием (ДПП) в училищата. Данните на НСИ, които представяме в настоящата графика (Фиг. 1.), показват траен спад в броя на ражданията, което директно води до намаляване на броя на децата, постъпващи в училище. Ако към това добавим и децата,



АСОЦИАЦИЯ НА ИНДУСТРИАЛНИЯ КАПИТАЛ В БЪЛГАРИЯ

Отговорният бизнес – за бизнес по правилата.

които отпадат в ранна детска възраст от образователната система, то получаваме доста тревожна картина, която налага адаптиране на ДПП чрез намаляване на общия брой паралелки, за да се избегне свръхпланиране и недостиг на ученици за загълване на професионалните паралелки.



Фиг. 1. Брой раждания в периода 1992 – 2023 г. по данни на НСИ

Намаляването на раждаемостта води до сериозна необходимост от преразглеждане на общия брой планирани паралелки. Ако този брой не бъде адаптиран към намаляващия брой ученици, ще се стигне до изкуствено разпределение на децата в повече профилирани паралелки, оставяйки професионалните недозагълнени. Проблемът се задълбочава допълнително от свръхпланирането в някои области, което води до това, че реалният процент на реализирани професионални паралелки е по-нисък от заложения. Това компрометираща стратегическите цели за развитие на професионалното образование, които са от съществено значение за икономиката и нуждите на бизнеса.

Налага се внимателно и прецизно планиране, което да отчита демографските реалности и да ограничи броя на общо планираните паралелки. Това ще гарантира по-добро разпределение на учениците и ще позволи изпълнението на целите за по-висок процент професионални паралелки. Ако не се вземат предвид тези фактори, ще продължим да наблюдаваме недозагълнени професионални паралелки и намаление на дела на професионалното образование, което би имало дългосрочни негативни последици за пазара на труда и икономическото развитие на страната.

На база на направения кратък анализ бихме искали да отправим и конкретни предложения, които да обсъдим с Вас.

- 1. Увеличение на дела на професионалните паралелки.** Предлагаме да се заложи целеви дял от 62% за професионалните паралелки на национално ниво за учебната 2025/2026 година. Специален акцент върху STEM паралелките с целеви дял от 63%, които са от критична важност за развитието на иновациите и модернизацията на



АСОЦИАЦИЯ НА ИНДУСТРИАЛНИЯ КАПИТАЛ В БЪЛГАРИЯ

Отговорният бизнес – за бизнес по правилата.

икономиката. Професионалните и STEM паралелки следва да съответстват на структурата на заетостта в съответния регион;

- 2. Прецизно регионално таргетиране на професионалното образование.** В регионите с най-нисък дял на професионални паралелки (София-град, Кърджали, Смолян, Шумен) да се предвиди най-висок ръст на разкрити професионални паралелки с целева стойност – минимум 3 процентни пункта увеличение. В региони със среден дял (50–60%) да се заложи ръст от 2 процентни пункта, а в региони с висок дял (над 60%) да не се допуска намаление;
- 3. Стриктно спазване на предложенията на работодателите.** Приоритетно да се вземат предвид специалностите, изисквани от местния бизнес, както и профила на регионалната икономика. МОН, чрез ПВУ и Програма „Образование“ разполага с достатъчно средства за технологично обновление и подготовка на преподаватели, там където те липсват и служат като оправдание да не се зачитат предложенията на работодателите;
- 4. Ясни правила за намаляване и увеличение на паралелките.** Намаляването на паралелките да става по строго дефиниран ред - първо езиковите паралелки (в зависимост от региона и според това дали не е достигнат пределът на намаление, като намалението се прави първо в средните училища, но без паралелките с по-редки езици, и само в краен случай в езиковите гимназии), след което да се намаляват други профилирани паралелки, и в много краен случай – професионалните. Професионалните паралелки в областта на техническите направления и STEM профилите ("Математика", "Физика", "Химия", "Информационни технологии", "Хуманитарни") следва да бъдат изключени от намаление. За сметка на това увеличението трябва да бъде насочено предимно към дуалното обучение и професионалните направления, поискани от работодателите;
- 5. Специфични мерки за София-град.** За София е добре да се утвърди конкретен брой паралелки, в т. ч. езикови, които трябва да се намалят – за да се достигне 3 процентни пункта реструктуриране, например при грубо изчисление трябва да се намалят 14 езикови паралелки;
- 6. Подобряване на методологията за планиране.** Например в училищата с ниски и ниски към средни резултати се утвърждават паралелки по профили и професии предимно в технически професии и обслужващи сектори. В средните училища с концентрация на ученици с по-ниски резултати да се утвърждават предимно професионални паралелки.

Не на последно място - членовете на АИКБ изразяват сериозна загриженост от факта, че Консултативният съвет по професионално образование и обучение (ПОО) към МОН не е свикван съгласно утвърдения график в края на 2023 г., като за 2024 г. е проведено само едно заседание от общо три планирани. Това възпрепятства диалога между заинтересованите страни и нарушава възможността за навременна и координирана реакция на промените в социално-икономическата обстановка в страната. Настояваме за активиране на дейността на Съвета, който беше представен по време на дискусиите с ОИСР като добра практика, за да се осигури ефективна комуникация и участие на бизнеса в процеса на планиране.



АСОЦИАЦИЯ НА ИНДУСТРИАЛНИЯ КАПИТАЛ В БЪЛГАРИЯ

Отговорният бизнес – за бизнес по правилата.

УВАЖАЕМИ ПРОФ. ЦОКОВ,

С настоящото писмо бихме искали да Ви помолим да се организира среща с Вас и Вашия екип до края на месеца, на която да обсъдим в детайли изложените предложения и идентифицирани проблеми. Убедени сме, че чрез съвместни усилия можем да преодолеем настоящите предизвикателства и да заложим основите на по-добре координирана и стратегически ориентирана образователна политика.

С УВАЖЕНИЕ,

ВАСИЛ ВЕЛЕВ,
ПРЕДСЕДАТЕЛ НА УС НА АСОЦИАЦИЯ НА
ИНДУСТРИАЛНИЯ КАПИТАЛ В БЪЛГАРИЯ

